

ผลการดำเนินงานตามตัวชี้วัดสำคัญของกรม



วงเดือน จินดาวัฒนะ

ผู้อำนวยการกลุ่มพัฒนาระบบบริหาร

6 พ.ค. 2564



🎯 ตัวชี้วัดสำคัญของกรมการแพทย์แผนไทยและการแพทย์ทางเลือก ปีงบประมาณ พ.ศ. 2564

ตัวชี้วัด	เป้าหมาย 
1. จำนวนหน่วยบริการปฐมภูมิที่ร่วมจัดบริการการแพทย์แผนไทย 	60 แห่ง 
2. ร้อยละของเมืองสมุนไพรผ่านเกณฑ์การประเมิน 	ร้อยละ 70 (10 จังหวัด) 
3. ร้อยละหน่วยบริการสาธารณสุขที่จัดบริการคลินิกกัญชาทางการแพทย์แบบบูรณาการ 	ร้อยละ 50 (450 แห่ง) 
4. จำนวนโรงพยาบาลส่งเสริมสุขภาพตำบลที่ยื่นคำขอปลูกกัญชาเพื่อรองรับการผลิตกัญชาทางการแพทย์ 	150 แห่ง 
5. มูลค่าการบริโภควัตถุดิบสมุนไพร และผลิตภัณฑ์สมุนไพรภายในประเทศเพิ่มขึ้น 	ร้อยละ 2 (1,042 ล้านบาท) 

ผลงานตัวชี้วัดสำคัญ รอบ 6 เดือน ปี 2564



จำนวนหน่วยบริการปฐมภูมิที่ร่วมจัดบริการการแพทย์แผนไทย (60 แห่ง)



1. มีหน่วยบริการปฐมภูมิที่สมัครเข้าร่วมกระบวนการจัดบริการการแพทย์แผนไทยและการแพทย์ทางเลือกในหน่วยบริการปฐมภูมิ 152 แห่ง
2. อยู่ระหว่างจัดพิมพ์คู่มือการจัดบริการการแพทย์แผนไทยและการแพทย์ทางเลือกในหน่วยบริการปฐมภูมิ เพื่อสนับสนุนให้หน่วยบริการที่ร่วมจัดบริการการแพทย์แผนไทยในหน่วยบริการปฐมภูมิ
3. อยู่ระหว่างจัดทำหลักสูตรพัฒนาศักยภาพแพทย์แผนไทยเพื่อรองรับการบริการการแพทย์แผนไทยและการแพทย์ทางเลือกแบบบูรณาการในหน่วยบริการปฐมภูมิ



ข้อสังเกต/บทวิเคราะห์

- หน่วยบริการปฐมภูมิเป็นหน่วยบริการเป้าหมายในการพัฒนาบริการการแพทย์แผนไทยไปสู่วิสัยทัศน์ การพึ่งพาตนเองด้านสุขภาพของกรมการแพทย์แผนไทยและการแพทย์ทางเลือก ซึ่งถือเป็น setting สำคัญในการดำเนินงาน กำหนดเป้าหมาย 60 แห่ง เป็นสัดส่วนที่น้อยมาก และยังไม่เห็นรูปธรรมที่ชัดเจนที่จะแสดงเป็นผลงานเด่นที่จะขับเคลื่อนวิสัยทัศน์ (หน่วยปฐมภูมิประเทศไทยรวมทั้งสิ้น 1,179 หน่วย ปี 64 จัดตั้งหน่วยบริการสุขภาพปฐมภูมิตามพรบ.ระบบสุขภาพปฐมภูมิ 6,500 หน่วย)



ร้อยละของเมืองสมุนไพรผ่านเกณฑ์การประเมิน (ผ่านเกณฑ์ 3 ใน 4 ข้อ 10 จังหวัด)

- เมืองสมุนไพร ผ่านเกณฑ์การเกณฑ์การประเมิน เมืองสมุนไพร 1 ข้อ จำนวน 12 แห่ง คิดเป็นร้อยละ 85
- เมืองสมุนไพร 2 แห่ง ยังไม่ผ่านเกณฑ์อย่างน้อย 1 ข้อ ได้แก่จังหวัดอำนาจเจริญ และจังหวัดนครปฐม



ข้อสังเกต/บทวิเคราะห์

- เกณฑ์การประเมินเมืองสมุนไพรบางข้อ ขาดการเชื่อมต่อในวิธีการไปสู่เป้าหมาย ระหว่างกรมและจังหวัดเมืองสมุนไพร เช่น มูลค่ายาเพิ่มขึ้น กสศ.ไม่มีกิจกรรมการขับเคลื่อนจากกรมสู่หน่วยบริการ

เกณฑ์ร่วม

- มูลค่าการใช้ยาสมุนไพรเพิ่มขึ้นร้อยละ 3
- รายงานการบริโภคสมุนไพร/ผลิตภัณฑ์สมุนไพร



คลัสเตอร์เกษตรฯ

- เกษตรกรรายใหม่ได้รับความรู้ GAP/Organic
- ผลิตภัณฑ์สมุนไพรชุมชนแปรรูปเพิ่มขึ้น 5 %



คลัสเตอร์อุตสาหกรรม

- ผลิตภัณฑ์สมุนไพรเด่นผ่านการวิจัยครบวงจร ๒ ผลิตภัณฑ์
- ผู้ประกอบการสมุนไพรได้รับการอบรม 50 คน



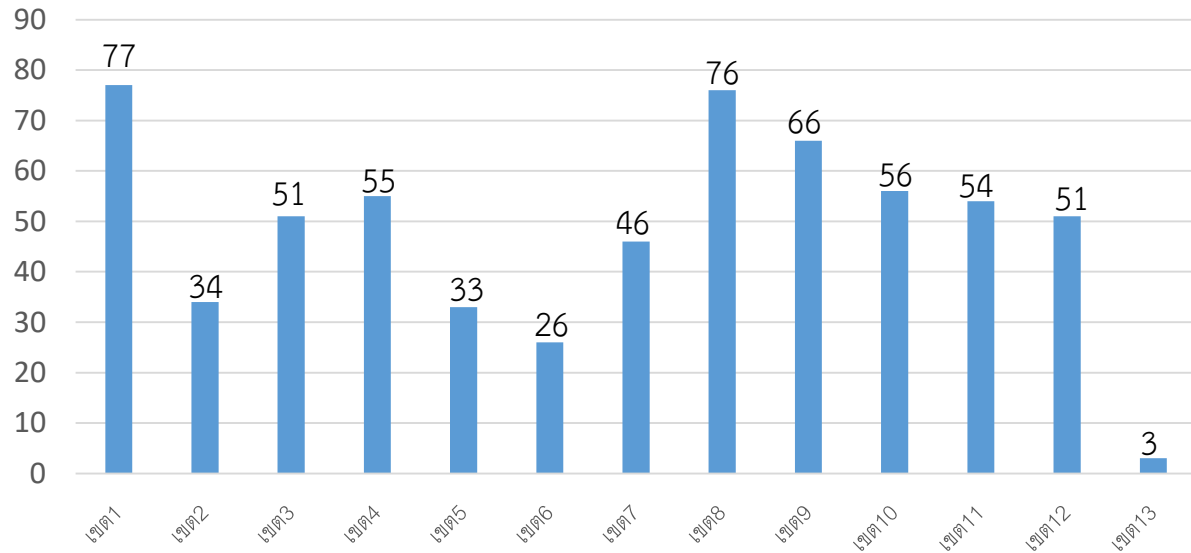
คลัสเตอร์ท่องเที่ยวฯ

- รายงานข้อมูลจำนวนนักท่องเที่ยว และมูลค่าการท่องเที่ยว
- ผลิตภัณฑ์เด่น/GI ได้รับการพัฒนา อย่างน้อย 1 ผลิตภัณฑ์

ผลงานตัวชี้วัดสำคัญ รอบ 6 เดือน ปี 2564



ร้อยละหน่วยบริการสาธารณสุขที่จัดบริการคลินิกกัญชา
ทางการแพทย์แบบบูรณาการ (ร้อยละ 50)



จำนวนคลินิกกัญชาทางการแพทย์แผนไทยที่เปิดให้บริการรายเขตสุขภาพ

คลินิกกัญชาทางการแพทย์แผนไทย

เปิดให้บริการแล้ว จำนวน 633 แห่ง

- เป็นคลินิกกัญชาทางการแพทย์แบบบูรณาการในหน่วย
บริการสังกัด สป.สธ. 588 แห่ง คิดเป็น ร้อยละ 65.40

(รพศ 34 แห่ง / รพท. 86 แห่ง รพช..468 แห่ง)

- โรงพยาบาลส่งเสริมสุขภาพตำบล 21 แห่ง
- โรงพยาบาลสังกัดกรม 18 แห่ง
- สำนักงานสาธารณสุขจังหวัด 2 แห่ง
- สถาบันการศึกษา 4 แห่ง



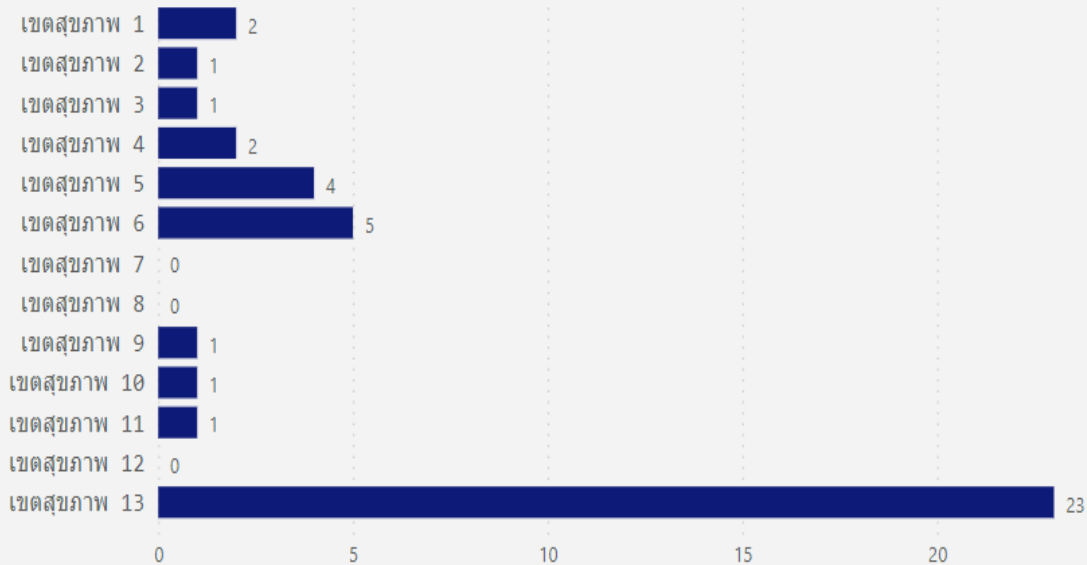
- ที่มา : สำนักงานจัดการกัญชาและกระท่อม

โรงพยาบาลในสังกัด สป ที่ได้รับกัญชาแยกตามเขตสุขภาพ

เขตสุขภาพ	ใบอนุญาตทั้งหมด	มียาแผนไทย	มียาแผนปัจจุบัน	มีทั้งหมด
	720	606	378	368
	แห่ง	แห่ง	แห่ง	แห่ง

จำนวนสถานพยาบาลเอกชนที่ได้รับ กัญชาแยกตามเขตสุขภาพ

โรงพยาบาลเอกชน ที่ได้รับ กัญชาแยกตามเขตสุขภาพ	ใบอนุญาตทั้งหมด	มียาแผนไทย	มียาแผนปัจจุบัน	มีทั้งหมด
	111	13	45	12



ผู้ป่วยที่ได้รับกัญชา (คน)

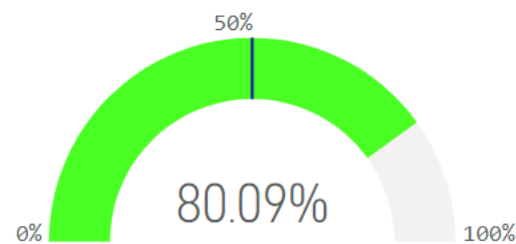
61,311

Select all

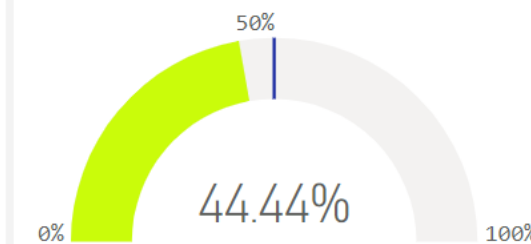
แผนปัจจุบัน

แผนไทย

โรงพยาบาลในสังกัดกระทรวงสาธารณสุขที่ได้รับกัญชาแยกตามเขตสุขภาพ

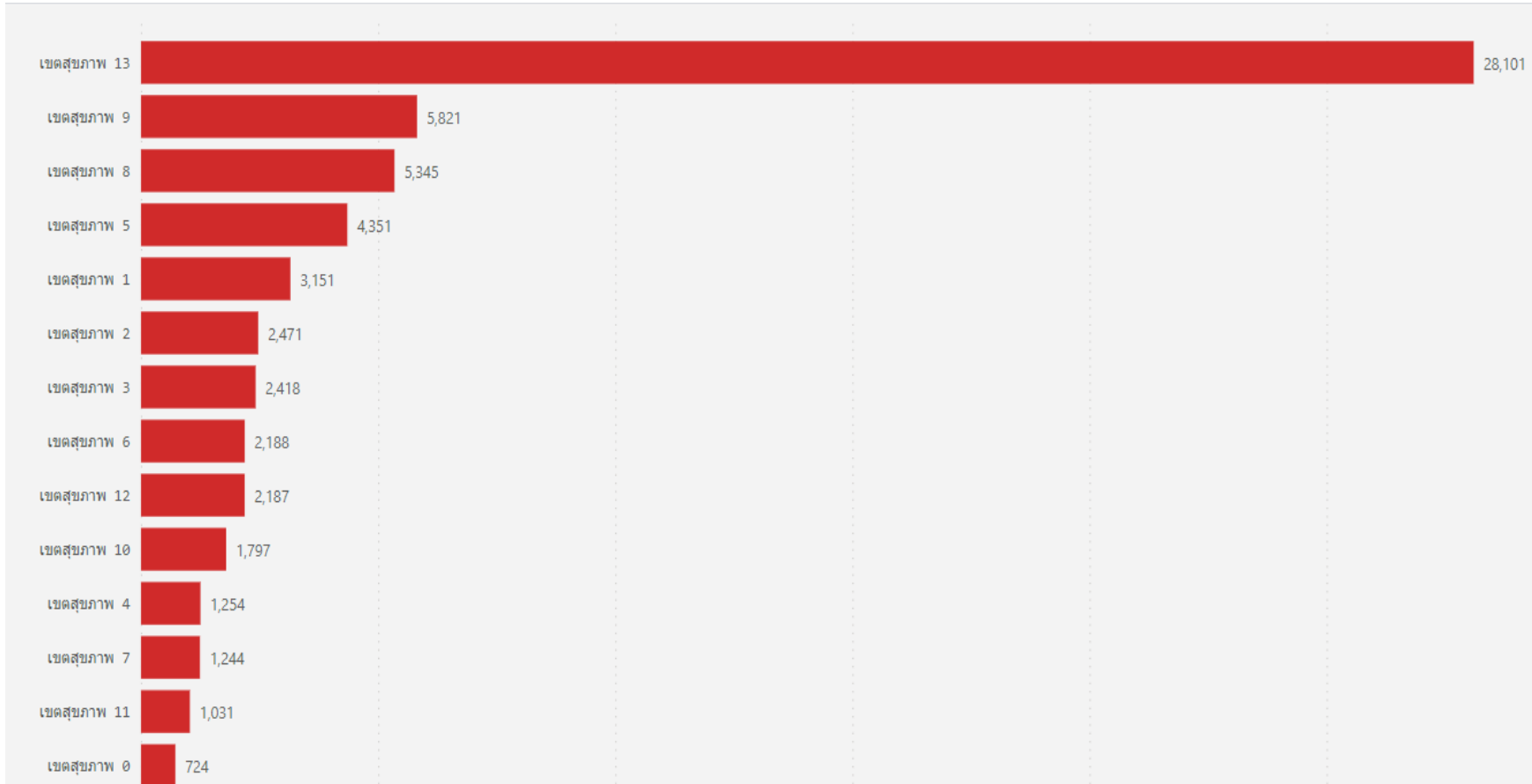


โรงพยาบาลในสังกัดกรมอื่น ที่ได้รับกัญชาแยกตามเขตสุขภาพ



- ที่มา : cannabis.fda.moph.go.th (กองควบคุมวัตถุเสพติดกัญชา)
- 1 พฤษภาคม 2564

จำนวนผู้ป่วยที่ได้รับกัญชาทางการแพทย์แผนไทย รายเขตสุขภาพ



ข้อสังเกต/บทวิเคราะห์



1. มีผลงาน/ภาระงาน และใช้งบประมาณของกรมมาก แต่กรมไม่ได้ถูกกำหนดเป็นหน่วยตรวจราชการระดับกระทรวงในประเด็นนี้
2. แนวทางการขับเคลื่อนบูรณาการกับแผนปัจจุบันยังไม่ชัดเจน
3. ขาดฐานข้อมูลกัญชาของกรมเอง

- ที่มา : cannabis.fda.moph.go.th
- 1 พฤษภาคม 2564

ผลงานตัวชี้วัดสำคัญ รอบ 6 เดือน ปี 2564



จำนวนโรงพยาบาลส่งเสริมสุขภาพตำบลที่ยื่นคำขอ
ปลูกกัญชาเพื่อรองรับการผลิตกัญชาทางการแพทย์
(150 แห่ง)

ข้อสังเกต/บทวิเคราะห์



- 1.เป็นงานนโยบาย แต่ไม่ได้ถูกกำหนดเป็นตัวชี้วัดในการ
ตรวจราชการระดับกระทรวงของกรม
- 2.กิจกรรมไปสู่ความสำเร็จไม่ได้ถูกถ่ายทอดไปยังพื้นที่
เพื่อเตรียมการตั้งแต่ระยะแรก



รพ.สต.ที่แจ้งรายชื่อเข้าร่วมโครงการเพื่อปลูกกัญชา
จำนวน ๓๕๗ แห่ง

ได้รับเอกสารแล้ว ๒๘๘ แห่ง

ตรวจเอกสารและนำส่งสำนักงานคณะกรรมการ
อาหารและยาแล้ว ๑๙๕ แห่ง

ได้รับใบอนุญาตปลูกแล้ว ๑๐๐ แห่ง

ดำเนินการปลูกแล้ว ๖๐ แห่ง

ผลงานตัวชี้วัดสำคัญ รอบ 6 เดือน ปี 2564



 มูลค่าการบริโภควัตถุดิบสมุนไพร และผลิตภัณฑ์สมุนไพรภายในประเทศเพิ่มขึ้น (ร้อยละ 2 = 1,042)

ข้อสังเกต/บทวิเคราะห์



เป็นตัวชี้วัดที่สะท้อนการขับเคลื่อนเชิงเศรษฐกิจที่สำคัญ แต่ขนาดของกิจกรรมที่ทำยังเป็น scale งานที่ไม่ใหญ่พอจะตอบตัวชี้วัดซึ่งวัดโดย *Euromonitor International*

1. เจรจาจับคู่ทางธุรกิจ คาดการณ์มูลค่ากว่า 80 ล้านบาท

2. สุ่มตรวจวัตถุดิบเสริมภาพลักษณ์ สร้างความเชื่อมั่น
72 ตัวอย่าง (เมืองสมุนไพร&ตลาดกลาง)

3. พัฒนาศักยภาพผู้ประกอบการผลิตภัณฑ์สมุนไพร 218 ราย

4. คัดเลือก/รับรองผลิตภัณฑ์สมุนไพรคุณภาพ 373 รายการ

* Market size by Euromonitor International

ปี 62 มูลค่า 5.21 หมื่นล้านบาท

ปี 63 มูลค่า 4.58 หมื่นล้านบาท





Back-up มูลค่าการใช้ยาสมุนไพร ปี 2564 ไตรมาส 2

เมืองสมุนไพร 14 จังหวัด

ที่มา : HDC 1 พ.ค. 64

ลำดับ	จังหวัด	มูลค่ายา ปี63	มูลค่ายา ปี 64	ร้อยละเพิ่มขึ้น
1	อำนาจเจริญ	4,766,888.92	4,029,456.79	ลดลง ร้อยละ 15
2	สุรินทร์	23,158,578.59	18,525,300.49	ลดลง ร้อยละ 20
3	มหาสารคาม	5,676,653.40	9,538,894.77	<u>เพิ่มขึ้น ร้อยละ 68</u>
4	อุทัยธานี	6,262,010.19	5,278,693.57	ลดลง ร้อยละ 15
5	สกลนคร	19,814,266.47	14,688,073.29	ลดลง ร้อยละ 25
6	นครปฐม	9,305,250.34	7,450,758.98	ลดลง ร้อยละ 19
7	สระบุรี	6,831,203.54	6,273,085.63	ลดลง ร้อยละ 8
8	ปราจีนบุรี	7,683,706.17	8,843,284.33	<u>เพิ่มขึ้น ร้อยละ 15</u>
9	จันทบุรี	6,866,931.16	6,790,905.82	ลดลง ร้อยละ 1
10	เชียงราย	10,065,644.86	10,443,431.92	<u>เพิ่มขึ้น ร้อยละ 3</u>
11	พิษณุโลก	20,365,246.36	18,212,940.30	ลดลง ร้อยละ 10
12	อุดรธานี	17,930,006.71	1,546,399,610.81	<u>เพิ่มขึ้น ร้อยละ 85</u>
13	สุราษฎร์ธานี	15,790,084.83	14,545,103.28	ลดลง ร้อยละ 7
14	สงขลา	6,218,617.35	5,317,960.45	ลดลง ร้อยละ 14